

TASCAM

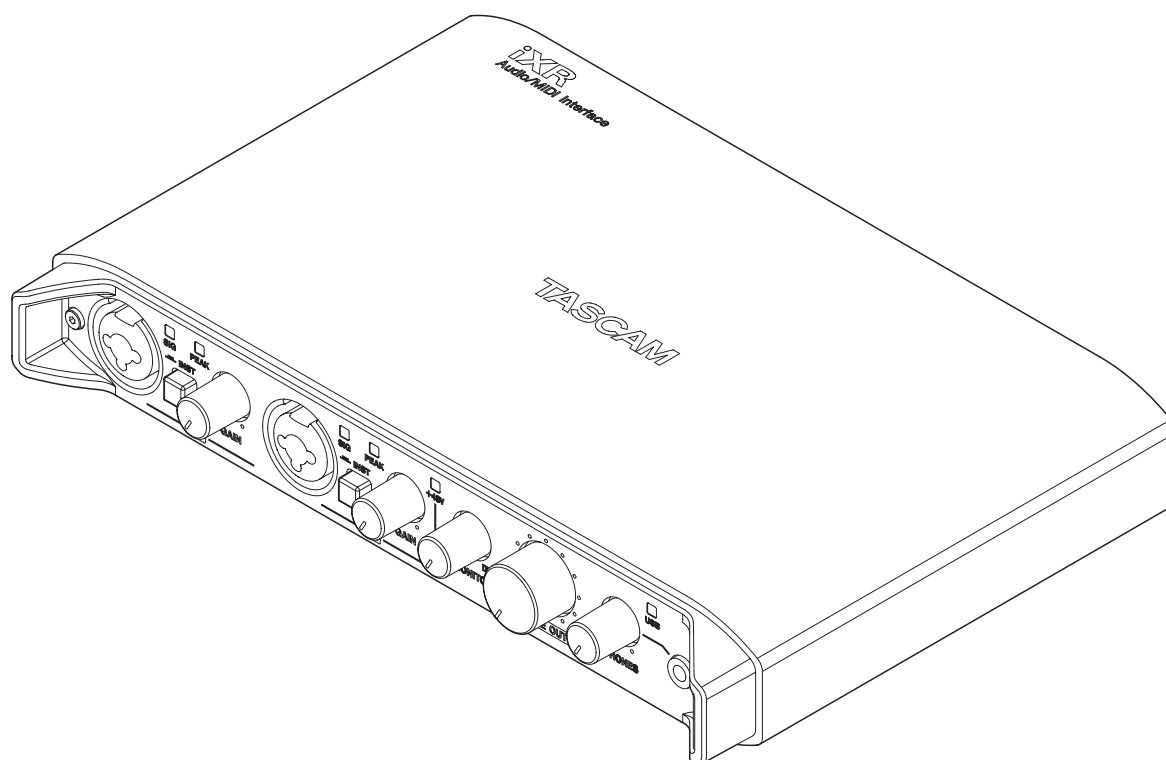
D01278682A

iXR

Interfaccia audio/MIDI USB



MANUALE DI RIFERIMENTO



Prima di collegare l'unità a un computer, è necessario scaricare e installare un driver dedicato.

Indice dei contenuti

1 – Introduzione.....	3	8 – Guida alle applicazioni	16
Caratteristiche.....	3	Impostazioni del software DAW	16
Convenzioni usate in questo manuale.....	3	Cubasis LE	16
Trademarks and copyrights.....	3	Cubase LE.....	16
2 – Nomi e funzioni delle parti.....	4	Altri software DAW	16
Pannello frontale.....	4	Selezione del driver in base all'uso (solo per	
Pannello posteriore	5	Windows)	16
3 – Installazione	6	Windows Media Player.....	16
Requisiti di sistema.....	6	OS X e iTunes	17
Requisiti di sistema del dispositivo iOS.....	6	9 – Carta di implementazione MIDI.....	18
Requisiti di sistema Windows	6	10 – Risoluzione dei problemi	19
Requisiti di sistema Mac	6	11 – Specifiche.....	21
Driver audio/MIDI supportati	6	Risoluzione audio.....	21
Installazione del software dedicato	6	Dati di ingresso/uscita	21
Installazione di iOS Settings Panel.....	6	Ingressi audio analogici	21
Installazione del driver Windows	7	Uscite audio analogiche	21
Installazione del Mac Settings Panel.....	8	Controllo di ingresso/uscita	21
Note su Gatekeeper.....	8	Prestazioni audio.....	21
Disinstallare il software dedicato	9	Requisiti operativi	21
Disinstallare iOS Settings Panel	9	Dispositivi iOS.....	21
Disinstallare il driver Windows	9	Windows.....	22
Disinstallare il Mac OS Settings Panel.....	9	Mac	22
4 – Preparativi	10	Driver audio/MIDI supportati	22
Collegamento dell'alimentazione.....	10	Generali	22
Quando si utilizza un dispositivo iOS.....	10	Dimensioni	23
Quando si utilizza un computer (Windows/Mac)	10		
5 – Collegamenti	11		
Collegamento di altre apparecchiature	11		
Collegamento al computer	12		
Collegamenti audio.....	12		
Collegamento di microfoni.....	12		
Collegamento di chitarre.....	12		
Collegamento di strumenti elettronici e altri			
dispositivi audio.....	12		
Collegamento di altoparlanti monitor.....	12		
Collegamento delle cuffie	12		
Collegamenti MIDI.....	12		
6 – Uso del Settings Panel	13		
Apertura del Settings Panel	13		
Dispositivi iOS.....	13		
Windows.....	13		
Mac	13		
Panoramica del Settings Panel	13		
7 – Modalità standalone.....	15		
Panoramica	15		
Impostazioni in modalità standalone.....	15		

Caratteristiche

- Interfaccia audio 24 bit/96kHz
- Collegamento diretto al connettore Lightning a un dispositivo iOS utilizzando un connettore USB MFi certificato (usando il cavo Lightning-USB fornito con il dispositivo iOS)
- Quando si utilizza un dispositivo iOS, l'adattatore AC incluso con il dispositivo iOS può essere collegato al connettore USB B dell'unità in modo che la batteria iOS non venga utilizzato dall'unità (l'alimentazione non viene fornita al dispositivo iOS).
- L'unità può essere alimentata dal bus USB con un semplice collegamento USB quando la si utilizza con un computer.
- Due canali analogici (L/R) possono essere inseriti contemporaneamente e mandati in uscita a un computer/dispositivo iOS tramite USB allo stesso tempo
- I connettori XLR supportano l'ingresso microfonico bilanciato e le prese TRS standard supportano l'ingresso linea bilanciata. Chitarre e bassi elettrici, per esempio, possono essere collegati anche all'ingresso standard TS quando l'interruttore **MIC/LINE INST** è impostato su **INST** (ingresso strumento)
- Uscita bilanciata di linea stereo con 2 prese TRS da 6,3 millimetri standard (1/4 ")
- Uscita cuffie con mini presa stereo da 3,5 mm (1/8 ")
- Connettori MIDI IN e OUT
- La funzione di monitoraggio diretto consente il monitoraggio di ingresso a bassa latenza
- Inclusi il driver e l'applicazione Settings Panel per Windows e il Settings Panel per Mac e dispositivi iOS
- Software DAW in dotazione (edizioni download)
 - Cubasis LE (per iOS)
 - Cubase LE (per Windows/Mac)

■ Nota sul funzionamento del computer

Se non si è sicuri riguardo al funzionamento di base di un computer quando è menzionato in una spiegazione in questo manuale, si prega di fare riferimento al manuale di istruzioni del computer.

Per utilizzare questa unità a un computer, deve essere installato sul computer il software dedicato.

Per i dettagli sull'installazione del software, vedere "Installazione del software dedicato" a pagina 6.

Convenzioni usate in questo manuale

In questo manuale vengono utilizzate le seguenti convenzioni.

- Pulsanti, connettori e altre parti fisiche di questa unità sono scritti utilizzando un tipo di carattere in grassetto come questo: **PHONES**.
- Le informazioni visualizzate su un display del computer sono scritte così: "OK".
- Ulteriori informazioni sono fornite come suggerimenti, note e cautele.

SUGGERIMENTO

Questi sono suggerimenti su come utilizzare l'unità.

NOTA

Spiegazioni aggiuntive per descrivere casi particolari.

CAUTELA

La mancata osservanza di queste istruzioni può causare lesioni, danni alle apparecchiature o perdita di dati.

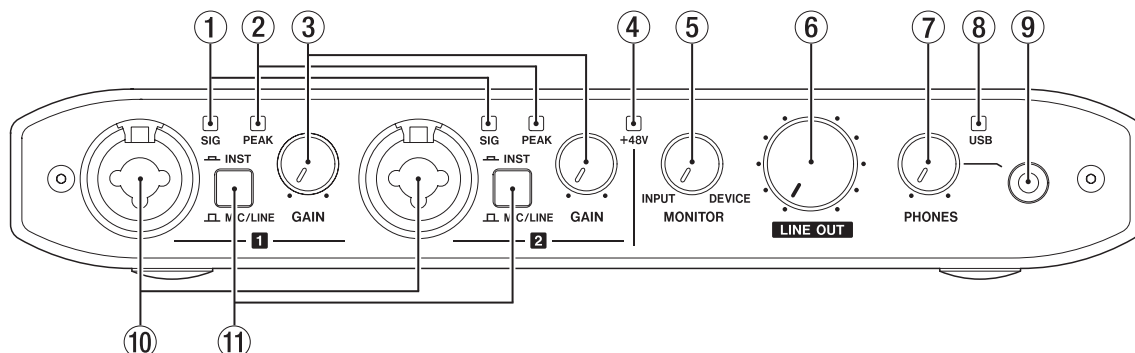
Trademarks and copyrights

- TASCAM is a trademark of TEAC CORPORATION, registered in the U.S. e other countries.
- Microsoft, Windows, Windows Vista and Windows Media are either registered trademarks or trademarks of Microsoft Corporation in the United States and/or other countries.
- Apple, Mac, Mac OS, OS X, iPad, iPhone, iPod touch, Lightning and iTunes are trademarks of Apple Inc.
- IOS is a trademark or registered trademark of Cisco in the U.S. e other countries e is used under license.
- App Store is a service mark of Apple Inc.
- Cubase, Cubasis e VST are registered trademarks of Steinberg Media Technologies GmbH.
- ASIO is a trademark of Steinberg Media Technologies GmbH.
- Blackfin® e the Blackfin logo are registered trademarks of Analog Devices, Inc.
- Other company names, product names e logos in this document are the trademarks or registered trademarks of their respective owners.



2 – Nomi e funzioni delle parti

Pannello frontale



① Indicatori SIG

Gli indicatori **SIG** si illuminano in verde quando i segnali di almeno -32 dBFS vengono inviati attraverso le prese **IN 1**/ **IN 2**.

② Indicatori PEAK

Gli indicatori **PEAK** si illuminano in rosso quando i segnali che stanno per distorcere (-1 dBFS o superiore) vengono inviati attraverso le prese **IN 1**/ **IN 2**.

③ Manopole GAIN

Usare per regolare i livelli di ingresso delle prese **IN 1**/ **IN 2**.

④ Indicatore +48V

Questo indicatore si accende quando l'interruttore **PHANTOM** è impostato su **+48V**.

⑤ Manopola MONITOR

Utilizzare per regolare il bilanciamento tra i segnali in ingresso attraverso le prese di ingresso dell'unità e l'uscita del dispositivo collegato tramite USB.

⑥ Manopola LINE OUT

Usare per regolare il livello di uscita delle prese **LINE OUT 1/L- 2/R**.

⑦ Manopola PHONES

Usare la manopola **PHONES** per regolare il livello di uscita della presa cuffie.

⑧ Indicatore USB

Si illumina quando la connessione USB è attiva.

Lampeggia quando la connessione USB non è attiva. È spento quando l'unità è spenta.

⑨ Presa PHONES

Collegare le cuffie stereo a questa presa mini stereo (3,5 mm).

Lo stesso segnale viene emesso dalle prese **LINE OUT 1/L e 2/R**.

Utilizzare un adattatore per collegare le cuffie con una spina normale (6,3 mm).

⑩ Prese IN 1/IN 2

Queste sono prese di ingresso combo XLR/TRS.

Utilizzare gli interruttori **MIC/LINE INST** sulla parte anteriore dell'unità per consentire la scelta della linea bilanciata (**MIC/LINE**) o ingresso sbilanciato (**INST**) per le prese TRS.

⑪ Interruttori MIC/LINE INST

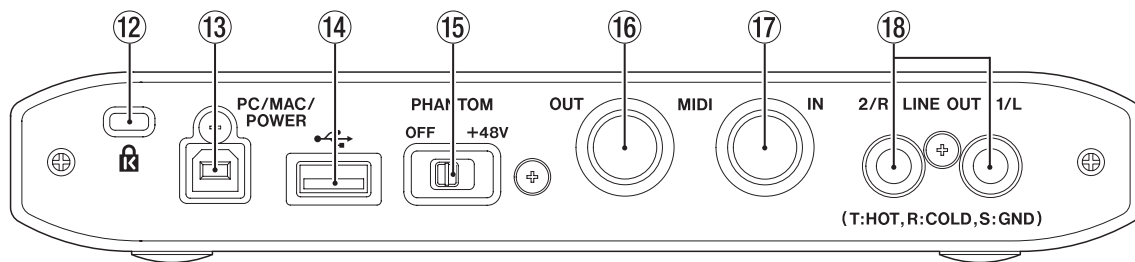
Impostare le prese **IN 1**/ **IN 2** in base alle sorgenti di ingresso.

Impostare **MIC/LINE** per il collegamento di strumenti elettronici, dispositivi audio, microfoni e apparecchiature simili. Impostare **INST** quando si collega una chitarra elettrica, un basso elettrico o altre apparecchiature con alta impedenza di uscita.

CAUTELA

*Prima di collegare le cuffie, ridurre al minimo il volume con la manopola **PHONES**. In caso contrario, forti rumori improvvisi potrebbero danneggiare l'udito o causare altri problemi.*

Pannello posteriore



12 Slot di sicurezza Kensington

13 Porta PC/MAC/POWER (USB tipo B)

Quando si utilizza questa unità con un dispositivo iOS, utilizzare il cavo USB incluso per collegare l'adattatore di alimentazione USB fornito con il dispositivo iOS. Questo consente a questa porta di funzionare come un connettore di alimentazione.

Quando si utilizza questa unità a un computer, utilizzare il cavo USB in dotazione per collegarlo al computer.

14 Porta USB tipo A

Per collegare questa unità con un dispositivo iOS, utilizzare il cavo Lightning-USB fornito con il dispositivo iOS.

NOTA

Questa porta non fornirà né trarrà alimentazione dal dispositivo iOS.

15 Interruttore PHANTOM

Utilizzare questo interruttore per fornire alimentazione phantom **+48V** alle prese **IN 1/IN 2**.

16 Connettore MIDI OUT

Questo è un connettore di uscita MIDI standard DIN 5 pin. Emette segnali MIDI.

17 Connettore MIDI IN

Questo è un connettore di ingresso MIDI standard DIN 5 pin. Usare questo connettore per segnali MIDI in ingresso.

18 Prese LINE OUT 1/L e 2/R

Queste prese standard TRS sono uscite di linea analogiche.

Utilizzare il Settings Panel per impostare l'uscita dei segnali dalla presa **LINE OUT 1/L** e **2/R** (punta: HOT, anello: COLD, manica: GND).

3 – Installazione

Requisiti di sistema

Per informazioni aggiornate sui sistemi operativi supportati, visitare il sito TEAC Global Site (<http://teac-global.com/>).

Requisiti di sistema del dispositivo iOS

■ Sistemi operativi supportati

Dispositivo Apple con iOS 8 o versione successiva

Requisiti di sistema Windows

■ Sistemi operativi supportati

Windows 10 a 32 bit

Windows 10 a 64 bit

Di Windows 8.1 a 32 bit

Di Windows 8.1 a 64 bit

Windows 7 32 bit SP1 o versione successiva

Windows 7 64 bit SP1 o versione successiva

(Windows Vista e Windows XP non sono supportati)

■ Requisiti hardware del computer

Computer Windows con una porta USB 2.0

■ CPU/velocità del processore

2 GHz o processore dual core più veloce (x86)

■ Memoria

2 GB o più

CAUTELA

Il funzionamento di questa unità è stato verificato usando computer standard che soddisfano i requisiti di cui sopra. Questo non garantisce il funzionamento con tutti i computer che soddisfano i requisiti di cui sopra. Anche i computer che soddisfano gli stessi requisiti di sistema potrebbero avere capacità di elaborazione che si differenziano in base alle loro impostazioni e ad altre condizioni di esercizio

Requisiti di sistema Mac

■ Sistemi operativi supportati

OS X El Capitan (10.11 o successivo)

OS X Yosemite (10.10 o successivo)

OS X Mavericks (10.9.1 o successivo)

OS X Mountain Lion (10.8.4 o successivo)

■ Requisiti hardware del computer

Mac con una porta USB 2.0

■ CPU/velocità del processore

2 GHz o processore dual core più veloce

■ Memoria

2 GB o più

Driver audio/MIDI supportati

■ Dispositivi iOS

Core Audio per iOS

■ Windows

ASIO 2.0, WDM, MIDI

■ Mac

Core Audio, Core MIDI

Installazione del software dedicato

Per usare questa unità, deve essere installato su un computer un software dedicato.

Con alcune eccezioni, l'ultima versione del software per il sistema operativo in uso può essere scaricata dal sito TEAC Global Site (<http://teac-global.com/>).

- Per utilizzare questa unità con un dispositivo iOS, installare l'applicazione Settings Panel. Verrà utilizzato il driver standard iOS. L'applicazione Settings Panel può essere scaricata gratuitamente da App Store.
- Per utilizzare questa unità con un computer Windows, installare il driver. Quando si installa il driver, l'applicazione Settings Panel verrà installata nello stesso momento.
- Per utilizzare questa unità con un Mac, installare l'applicazione Settings Panel. Verrà utilizzato il driver standard del sistema operativo.

CAUTELA

Prima di iniziare a installare il software, chiudere le altre applicazioni.

Installazione di iOS Settings Panel

Trovare l'applicazione TASCAM iXR Settings Panel su App Store e scaricare il programma.

Il download installerà l'app automaticamente.

Installazione del driver Windows

CAUTELA

- *Completare l'installazione del driver sul computer prima di collegare l'unità con il cavo USB.*
- *Se si è già collegato l'unità al computer tramite il cavo USB prima di installare il driver, chiudere il messaggio di "Trovato nuovo hardware" e scollegare il cavo USB.*

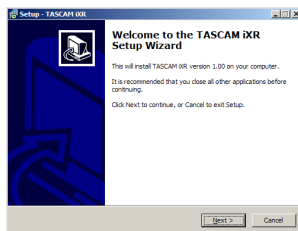
■ Procedura di installazione del driver di Windows

1. Scaricare il driver più recente di Windows per il sistema operativo che si sta utilizzando dal sito TEAC Global Site (<http://teac-global.com/>) e salvarlo sul computer.
2. Aprire il driver di Windows salvato (file zip) sul desktop del computer.
3. Fare doppio clic su "iXR_Installer_XXX.exe" (XXX è il numero di versione), ovvero il file nella cartella che appare dopo la decompressione per lanciare automaticamente il software di installazione.

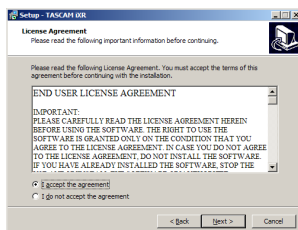
CAUTELA

Se si apre un file zip senza decomprimerlo e si fa doppio clic sul file ".exe" nella cartella che si apre, l'installazione non si avvia. Fare clic destro sul file zip e selezionare "Estrai tutto", per decomprimerlo e poi riprovare.

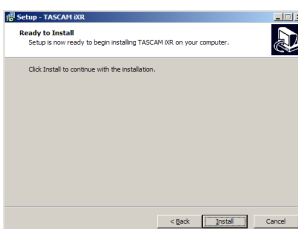
4. Quando appaiono "Avviso di protezione" o "Controllo account utente", fare clic sul pulsante "Sì".
5. Quando viene visualizzata la schermata di installazione guidata, fare clic sul pulsante "Next".



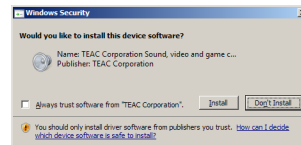
6. Leggere il contenuto del contratto di licenza, quindi selezionare "I accept the terms in the license agreement" se si accettano i termini. Quindi, fare clic su "Next".



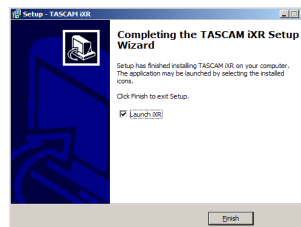
7. Quindi, fare clic sul pulsante "Install" per avviare l'installazione.



8. Appariranno due schermate di sicurezza di Windows. Fare clic sul pulsante "Install" per procedere con l'installazione.



9. La seguente schermata appare quando l'installazione è stata completata. Fare clic su "Finish".



NOTA

Dopo aver installato il driver, l'installazione della periferica sarà completata dopo che l'unità verrà collegata al computer via USB.

Windows cercherà automaticamente in Windows Update, quindi potrebbe volerci del tempo prima che il computer riconosca l'unità collegata.

Se il computer non riconosce l'unità dopo un certo tempo, aprire la schermata di installazione del software dall'area di notifica in basso a destra del display del computer. Fare clic su "Salta la ricerca del driver da Windows Update" per interrompere la ricerca.

3 – Installazione

Installazione del Mac Settings Panel

NOTA

- *Installare il Settings Panel sul computer prima di collegare l'unità con il cavo USB.*
- *A seconda dell'impostazione Gatekeeper, potrebbe essere visualizzato un messaggio di avviso durante l'installazione. Per risolvere i problemi con Gatekeeper, seguire le istruzioni in "Note su Gatekeeper" a pagina 8 e quindi procedere con l'installazione.*

■ Procedura di installazione del Settings Panel

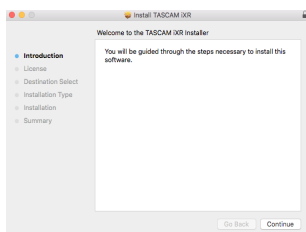
1. Scaricare il Settings Panel più recente per il sistema operativo utilizzato dal sito TEAC Global Site (<http://teac-global.com/>) e salvarlo sul computer per essere utilizzato con l'unità.
2. Fare doppio clic su "iXR_Installer_XXX.dmg" (XXX è il numero di versione), che è il file immagine del disco salvata per il Mac Settings Panel e fare doppio clic su "iXR_Installer.pkg" all'interno della cartella che si apre.



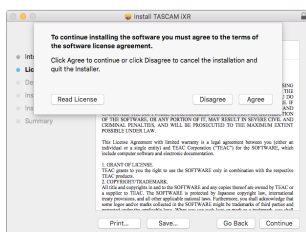
NOTA

A seconda delle impostazioni del computer, il file zip scaricato potrebbe non venire decompresso automaticamente. In questo caso, decomprimere il file zip e poi fare doppio clic sul file immagine del disco.

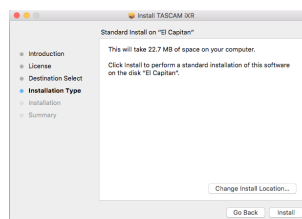
3. Quando il programma di installazione si avvia, fare clic sul pulsante "Continue".



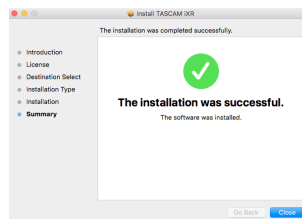
4. Nella schermata del contratto di licenza del software, fare clic sul pulsante "Continue" per aprire la schermata di conferma al contratto di licenza software. Fare clic sul pulsante "Read License" e controllare il contenuto del contratto di licenza software. Se l'utente accetta il contenuto della licenza, fare clic su "Agree".



5. Quindi, fare clic sul pulsante "Install" per avviare l'installazione.



6. La seguente schermata appare quando l'installazione è completa. Fare clic sul pulsante "Close".



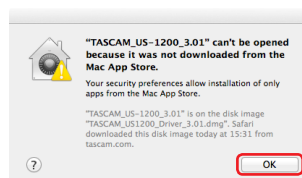
Note su Gatekeeper

Quando si utilizza Mac OS X, a seconda delle impostazioni funzione di sicurezza Gatekeeper, durante l'installazione potrebbe apparire un messaggio di avviso.

La soluzione dipende dal messaggio di avviso visualizzato. Vedere le seguenti spiegazioni per i dettagli.

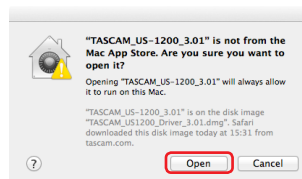
■ Quando l'impostazione Gatekeeper è "Consenti applicazioni scaricate da: Mac App Store"

Il seguente avviso di sicurezza potrebbe essere mostrato: "iXR_Installer.dmg non può essere aperto perché non è stato scaricato dal Mac App Store".



In questo caso, fare clic sul pulsante "OK" per chiudere il messaggio. Poi, il tasto Ctrl (o destro) il file e fare clic su "Apri".

Quando viene visualizzato il messaggio di avviso di protezione "iXR_Installer.dmg non può essere aperto perché non è stato scaricato dal Mac App Store. Sei sicuro di volerlo aprire?", fare clic sul pulsante "Apri".



Questo messaggio di avviso potrebbe anche apparire quando l'impostazione Gatekeeper è qualcosa di diverso da "Consenti applicazioni scaricate da: Mac App Store".

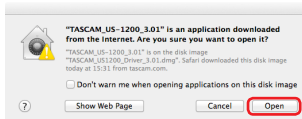
Il file potrebbe ancora non aprirsi e potrebbe apparire di nuovo "iXR_Installer.dmg non può essere aperto perché non è stato scaricato da Mac App Store".



In questo caso, copiare il file dalla cartella in cui è sul desktop o in un'altra cartella, e quindi aprirlo. In alternativa, modificare le impostazioni Gatekeeper su "Consenti applicazioni scaricate da: Mac App Store e gli sviluppatori identificati" e provare ad aprirlo di nuovo.

■ Quando l'impostazione Gatekeeper non è "Consenti applicazioni scaricate da: Mac App Store"

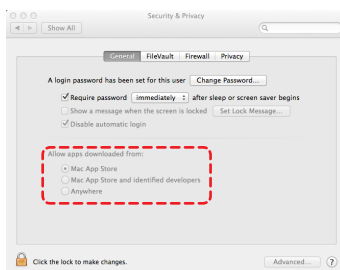
Potrebbe apparire un messaggio di avviso di protezione "iXR_Installer.dmg è un'applicazione scaricata da Internet. Sei sicuro di volerla aprire?". In questo caso, fare clic sul pulsante "Apri".



■ Cambiare l'impostazione Gatekeeper

L'impostazione Gatekeeper può essere modificata utilizzando "consentire alle applicazioni scaricate da:" della pagina "Generale" del riquadro "Sicurezza e Privacy" delle Preferenze di Sistema.

Per cambiarla, è necessario fare clic sull'icona del lucchetto (🔒) in basso a sinistra e inserire una password per sbloccare le impostazioni.



Questa impostazione viene bloccata di nuovo quando si fa clic sul pulsante 🔒 o si digita comando-Q per chiudere le Preferenze di Sistema o quando si fa clic su "Mostra tutti" per chiudere il riquadro aperto.

CAUTELA

La modifica dell'impostazione Gatekeeper potrebbe comportare rischi per la sicurezza.

Se è stata modificata l'impostazione del Gatekeeper per diminuire la sicurezza (una delle impostazioni più basse), impostare di nuovo l'impostazione originale dopo l'aggiornamento del software e/o firmware (quando si installa un aggiornamento del firmware subito dopo software, farlo dopo aver installato l'aggiornamento del firmware).

Disinstallare il software dedicato

NOTA

Normalmente, non è necessario disinstallare il software dedicato. Seguire queste procedure se si verifica un problema o non si intende usare l'apparecchio con il computer.

Disinstallare iOS Settings Panel

Tenere premuto l'icona "iXR Settings" per evidenziare il segno × di eliminazione App. Toccare il punto × per eliminare l'applicazione.

Disinstallare il driver Windows

Disinstallare da Programmi e funzionalità del pannello di controllo.

1. Dal menu Start, aprire il pannello di controllo e programmi e funzionalità.

NOTA

- *In Windows 10, fare clic sul pulsante Start e scegliere pannello di controllo quando viene visualizzato.*
 - *In Windows 8.1, fare clic sul pulsante in basso a sinistra della schermata Start e scegliere pannello di controllo nella schermata Applicazioni.*
2. Se "Visualizza per:" è impostato su "Categoria", fai clic su "Disinstalla un programma" alla voce "Programma". Se "Visualizza per:" è impostato su "Icone grandi" o "Icone piccole", cliccare su "Programmi e funzionalità".
 3. Fare doppio clic su "TASCAM iXR" nell'elenco.
 4. Quindi, seguire le istruzioni che appaiono sullo schermo.

Disinstallare il Mac OS Settings Panel

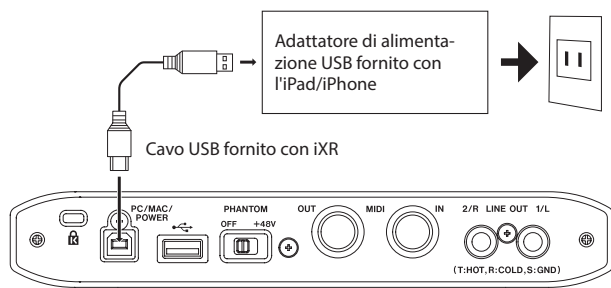
Eliminare "iXR_Settings Panel" dalla cartella Applicazioni per completare la disinstallazione.

4 – Preparativi

Collegamento dell'alimentazione

Quando si utilizza un dispositivo iOS

Collegare l'alimentatore USB in dotazione con l'iPad o iPhone per il cavo USB incluso con questa unità, e collegare il cavo alla porta **PC/MAC/POWER**.



CAUTELA

- *L'alimentatore USB non è incluso con un iPod Touch. Per usare un iPod Touch con questa unità, acquistare un alimentatore USB Apple originale (in grado di fornire 5 V e almeno 700mA di corrente).*
- *L'uso di altri adattatori USB è possibile, ma si consiglia vivamente di utilizzare l'adattatore USB originale di Apple incluso con l'iPad/iPhone.*

Quando si utilizza un altro adattatore di alimentazione USB, assicurarsi che il dispositivo di alimentazione sia conforme alle seguenti specifiche.

- *Tensione fornita: 5 V*
- *corrente erogata: 700 mA o più*

Utilizzando un dispositivo di alimentazione con specifiche diverse potrebbe causare malfunzionamenti, surriscaldamenti, incendi o altri problemi. Se si verifica qualcosa di anormale, interrompere l'uso e rivolgersi al rivenditore presso cui si è acquistato l'apparecchio o un centro di assistenza TASCAM.

Quando si utilizza un computer (Windows/Mac)

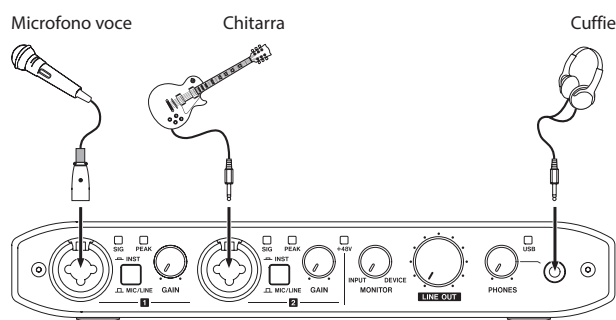
Normalmente, quando questa unità è collegata ad un computer via USB, il collegamento a un dispositivo di alimentazione separata non è necessario.

Collegamento di altre apparecchiature

■ Precauzioni prima di effettuare i collegamenti


- Leggere attentamente le istruzioni d'uso dei dispositivi da collegare e quindi collegarli correttamente.
- Prima di effettuare i collegamenti, spegnere (mettere in standby) questa unità e tutte le apparecchiature da collegare.
- Se possibile, installare tutti i dispositivi collegati in modo che siano alimentati dalla stessa linea di alimentazione. Quando si usa una presa multipla o un dispositivo simile, assicurarsi di utilizzarne una che ha elevata capacità di corrente in modo da minimizzare le fluttuazioni di tensione in corrente alternata.

■ Collegamenti sul pannello frontale

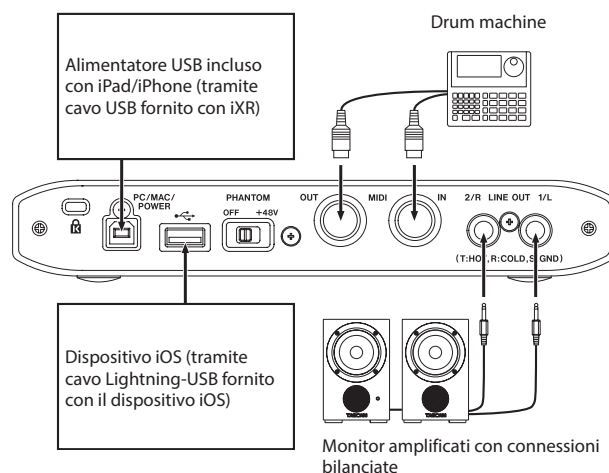


Esempio di collegamenti con altri apparecchi (frontale)


■ Collegamento di dispositivi iOS

Per collegare un dispositivo iOS, utilizzare il cavo Lightning-USB fornito con il dispositivo iOS per collegarlo alla porta .

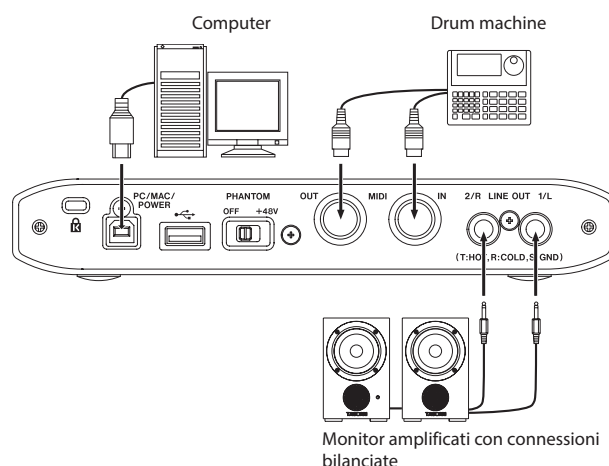
Quando la connessione è attiva, l'indicatore USB sulla parte anteriore dell'unità si illumina.



Esempio di utilizzo con un dispositivo iOS (retro)

- Collegare l'alimentatore USB in dotazione con l'iPad o iPhone al cavo USB incluso con questa unità e collegare il cavo alla porta **PC/MAC/POWER**.
- Per collegare un dispositivo iOS, utilizzare il cavo Lightning-USB fornito con il dispositivo iOS per collegarlo alla porta .
- L'alimentatore USB non è incluso con un iPod Touch. Per usare un iPod Touch con questa unità, acquistare un alimentatore USB Apple originale (in grado di fornire 5 V e almeno 700mA di corrente).

■ Collegamenti Windows/Mac



Esempio di collegamento con un computer (retro)

5 – Collegamenti

Collegamento al computer

Utilizzare il cavo USB in dotazione per collegare l'unità a una porta USB 2.0 / 3.0 del computer. Quando la connessione USB è attiva, l'indicatore USB sulla parte anteriore dell'unità si illumina.

CAUTELA

Se si collega questa unità a un computer tramite un hub USB, ad esempio, potrebbero verificarsi perdite di segnale audio, rumori e altre interferenze a causa della influenza di altri dispositivi USB collegati a questo hub. Per questo motivo, si consiglia di collegare l'unità a una porta USB separata. Il collegamento sullo stesso bus di tastiere e mouse USB, tuttavia, non dovrebbe essere un problema.

Collegamenti audio

I segnali audio analogici in ingresso a questa unità da microfoni, chitarre, tastiere e altri dispositivi audio possono essere convertiti in segnali digitali e trasmessi al computer tramite USB. Inoltre, l'aggiunta di monitor (tramite un amplificatore, se non attivi) o di cuffie a questa unità, permette di monitorare i segnali audio in ingresso a questa unità e in uscita dal computer.

CAUTELA

*Prima di collegare apparecchiature audio, impostare le manopole **GAIN**, **LINE OUT** e **PHONES** su valori bassi. In caso contrario, forti rumori improvvisi dalle apparecchiature di monitoraggio potrebbero danneggiare l'apparecchiatura o l'udito.*

Collegamento di microfoni

■ Microfoni dinamici

Collegate alle prese XLR **IN 1** e **IN 2** sul frontale dell'unità

■ Microfoni a condensatore

Quando si utilizza un microfono a condensatore che richiede alimentazione phantom, collegarlo a una presa XLR **IN 1** o **IN 2** e quindi impostare l'interruttore **PHANTOM** sul retro dell'unità su **+48V**.

Quando l'interruttore **PHANTOM** è impostato su **+48V**, l'indicatore **+48V** sul frontale dell'unità si illumina.

CAUTELA

- *Prima di effettuare i collegamenti, spegnere (mettere in standby) l'unità e tutti i dispositivi da collegare.*
- *L'interruttore **PHANTOM** attiva/disattiva sia la presa XLR **IN 1** che la presa XLR **IN 2** contemporaneamente. Non impostare l'alimentazione phantom a **+48V** quando si collega un microfono che non richiede alimentazione phantom.*
- *Non collegare o scollegare i microfoni quando l'interruttore **PHANTOM** è impostato su **+48V**. Ciò potrebbe causare un forte rumore e danneggiare l'unità e le apparecchiature collegate.*
- *Impostare le manopole **LINE OUT** e **PHONES** ai loro valori minimi prima di cambiare l'interruttore **PHANTOM** su **+48V** o **OFF**. A seconda dei microfoni collegati, potrebbero verificarsi forti rumori improvvisi dalle apparecchiature di monitoraggio, causando danni alle apparecchiature all'udito.*
- *Impostare l'interruttore di alimentazione phantom **+48V** solo quando si utilizza un microfono a condensatore che richiede alimentazione phantom. Impostare l'interruttore **PHANTOM** su **+48V** quando è collegato un microfono*

dinamico o altro microfono che non la richiede potrebbe danneggiare l'unità e le apparecchiature collegate.

- *Quando si utilizzano microfoni a condensatore che richiedono l'alimentazione phantom e microfoni dinamici bilanciati, assicurarsi di utilizzare microfoni dinamici bilanciati. I microfoni dinamici sbilanciati non possono essere utilizzati quando l'alimentazione phantom è abilitata.*
- *Fornire l'alimentazione phantom ad alcuni microfoni a nastro li romperà. Se non si è sicuri, non fornire l'alimentazione phantom a un microfono a nastro.*

Collegamento di chitarre

Quando si collega una chitarra o un basso direttamente a questa unità, utilizzare la presa TRS standard **IN 1/IN 2** sulla parte anteriore dell'unità e impostare l'interruttore **MIC/LINE INST** per questa presa su **INST**.

Collegamento di strumenti elettronici e altri dispositivi audio

Quando si collega una chitarra o un basso direttamente a questa unità, utilizzare la presa TRS standard **IN 1/IN 2** sulla parte anteriore dell'unità e impostare l'interruttore **MIC/LINE INST** per questa presa su **MIC/LINE**.

Collegamento di altoparlanti monitor

Collegare monitor amplificati con connessioni bilanciate alle prese **LINE OUT 1/L** e **2/R** sul retro dell'unità. Utilizzare la manopola **LINE OUT** sulla parte anteriore dell'unità per regolare il volume dell'altoparlante.

Collegamento delle cuffie

Collegare le cuffie alla mini presa stereo **PHONES** sulla parte anteriore dell'unità.

CAUTELA

*Prima di collegare le cuffie, utilizzare la manopola **PHONES** per ridurre al minimo il volume. In caso contrario, forti rumori improvvisi potrebbero danneggiare l'udito o causare altri problemi.*

Collegamenti MIDI

Collegare moduli sonori, tastiere, sintetizzatori, drum machine e altri dispositivi MIDI all'unità nel modo seguente.

- Se si desidera monitorare l'audio da un dispositivo MIDI, collegare le sue uscite agli ingressi di linea di questa unità o utilizzare un mixer esterno.
- È inoltre possibile utilizzare i connettori **MIDI IN** e **MIDI OUT** sul retro dell'unità per inviare e ricevere il codice di tempo MIDI (MTC). In questo modo, è possibile utilizzare un'applicazione che supporta MTC per sincronizzare un registratore multitraccia (MTR) e dispositivi MIDI.

CAUTELA

*Quando si utilizza Windows Media Player, se "Proprietà dei audio dispositivi" nel pannello di controllo "Riproduzione di musica MIDI (dispositivo di default)" è impostato su "Microsoft GS Wavetable SW Synth", non si sarà in grado di sentire le esecuzioni MIDI attraverso le prese di questa unità **LINE OUT 1/L, 2/R** o **PHONES**.*

6 – Uso del Settings Panel

Apertura del Settings Panel

È possibile utilizzare il Settings Panel per effettuare le impostazioni di utili funzioni, tra cui la frequenza di campionamento (solo per Windows) e la dimensione del buffer (solo Windows), nonché per selezionare i segnali di uscita e di ingresso. È inoltre possibile controllare le versioni firmware dell'unità e del software.

È possibile aprire il Settings Panel nei seguenti modi.

Dispositivi iOS


Toccare l'icona "iXR Settings" nella schermata principale.

Windows

Windows 10

- Fare clic sul pulsante Start in basso a sinistra dello schermo e selezionare "Tutti i programmi" e aprire "iXR Settings Panel" sotto TASCAM.

Windows 8.1

- Fare clic sul pulsante Start per aprire la schermata di avvio.
- Fare clic sul "iXR Settings Panel" sotto "TASCAM" nella schermata Applicazioni, che può essere aperta facendo clic sul pulsante .

Windows 7

- Fare clic sul pulsante Start in basso a sinistra dello schermo e selezionare "Tutti i programmi" e aprire "iXR Settings Panel" sotto "TASCAM".

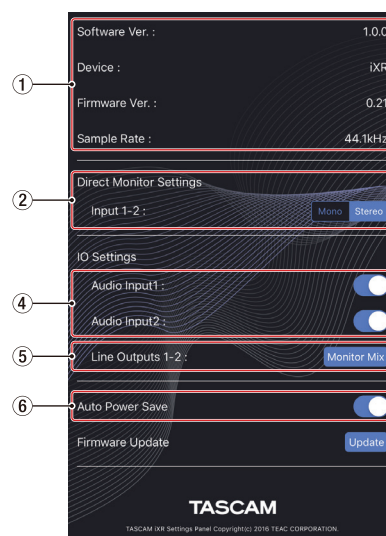
Mac

- Utilizzando il Finder, aprire la cartella Applicazioni e fare doppio clic su "iXR Settings Panel" per aprire la Settings Panel.

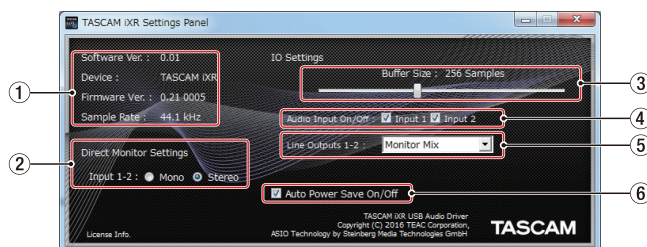
NOTA

Nella finestra di periferiche audio dell'applicazione Configurazione Audio MIDI, fare clic con il pulsante destro del mouse (Ctrl-clic) "iXR" (o fare clic sull'icona impostazioni quando viene selezionato il nome dell'unità) e fare clic su "Configura dispositivo ..." per aprire il Settings Panel.

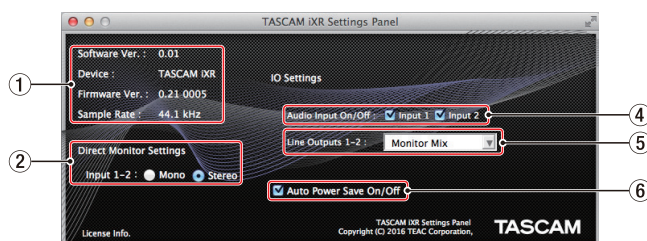
Panoramica del Settings Panel



iOS Settings Panel



Windows Settings Panel



Mac Settings Panel

① Area di visualizzazione dello stato

Questo mostra lo stato corrente del software.

Voce visualizzata	Significato
Software Ver.	Questa è la versione del software.
Device	Questo è il nome dell'unità collegata. (Viene visualizzato "No Device" se non è collegato alcun dispositivo.)
Firmware Ver.	Questa è la versione del firmware utilizzato dalla periferica connessa.
Sample Rate	Mostra la frequenza di campionamento.

6 – Uso del Settings Panel

② Impostazioni monitoraggio diretto (Direct Monitor)

Impostare l'ingresso dei segnali attraverso le prese **IN 1/IN 2** su mono o stereo per il monitoraggio diretto

- Quando è impostato su Mono
I segnali stereo inviati al dispositivo iOS/computer rimangono invariati, ma vengono emessi come segnali mono dalle prese **LINE OUT 1/L, 2/R** e **PHONES**.
- Quando è impostato su Stereo
I segnali stereo inviati al dispositivo iOS/computer rimangono invariati, ma vengono emessi come segnali stereo dalle prese **LINE OUT 1/L, 2/R** e **PHONES**.

④ BUFFER SIZE (solo Windows)

Il driver Windows memorizza temporaneamente i segnali audio inviati al computer in un buffer.

La dimensione del buffer può essere regolata.

Un buffer di piccole dimensioni si traduce in un minor ritardo del segnale audio (latenza), ma richiede un'elaborazione ad alta velocità da parte del computer.

Se il trattamento audio non riesce a tenere il passo, per esempio, a causa di altre operazioni di sistema, potrebbero verificarsi clic e rumori e il segnale audio potrebbe anche interrompersi.

L'aumento delle dimensioni del buffer stabilizzerà il funzionamento e sopprimerà gli effetti negativi sui segnali audio, ma aumenterà il ritardo nei segnali audio inviati al computer.

È possibile utilizzare il cursore sul pannello per regolare la dimensione del buffer, in base alle condizioni di utilizzo.

Utilizzare il cursore per selezionare valori fissi che aumentano da sinistra a destra.

Opzioni

64, 128, 256, 512, 1024 o 2048 campioni

④ Audio Input On/Off

Attiva/disattiva l'ingresso per ogni canale separatamente.

- Quando un ingresso viene attivato, i segnali in ingresso su quel canale verranno ricevuti.
- Quando un ingresso viene disattivato, i segnali in ingresso su quel canale non verranno ricevuti.

⑤ Line Outputs 1-2

Qui si può selezionare i segnali da mandare in uscita dalle prese **LINE OUT 1/L, 2/R** e **PHONES**.

Opzioni

Monitor Mix

I segnali provenienti dai canali di ingresso sono i segnali inviati dal dispositivo iOS/computer via USB e sono mandati in uscita missati.

Usare la manopola **MONITOR** per regolare il bilanciamento del mix.

xxxx Out 1-2 (Utilizzato con un dispositivo iOS)

Solo i segnali di riproduzione inviati dal dispositivo iOS collegato tramite USB sono mandati in uscita. Il nome del dispositivo iOS collegato appare al posto di "xxxx".

Computer Out 1-2 (Utilizzato con un computer)

Solo i segnali di riproduzione inviati dal computer collegato via USB sono mandati in uscita.

⑥ Auto Power Save On/Off

Quando questa impostazione è attiva, se si opera in modalità standalone e nessun segnale di ingresso (sopra -60 dBFS) è stato rilevato per 30 minuti, l'unità si spegnerà (entrerà in standby) automaticamente.

Opzioni

ON (default): la funzione di risparmio energetico automatico è attiva.

OFF: La funzione di risparmio energetico automatica non è attiva.

NOTA

Per accendere nuovamente l'unità dopo che la funzione Auto Power Save l'ha spenta, scollegare e ricollegare il cavo collegato alla porta PC/MAC/POWER.

Panoramica

- Questa unità funzionerà in modalità standalone, quando è su e non vengono trasmessi dati da USB verso e da un dispositivo iOS/computer.
- È possibile utilizzare questa unità come preamplificatore microfonico e per monitorare i segnali di ingresso. Questa funzione è utile quando si vuole praticare uno strumento senza effettuare la registrazione, per esempio.
- Quando si opera in modalità standalone, l'indicatore **USB** lampeggia.

Impostazioni in modalità standalone

Il Settings Panel verrà impostato come segue quando in è in modalità standalone.

- Direct Monitor Settings Input 1-2: Viene mantenuta l'ultima impostazione
- Audio Input On/Off: All on
- Line Outputs 1/L-2/R: MONITOR
- ERP2 Setting On/Off: Viene mantenuta l'ultima impostazione

8 – Guida alle applicazioni

In questo capitolo, si spiega come impostare alcune applicazioni audio da utilizzare con questa unità.

Impostazioni del software DAW

Cubasis LE

Trovare Cubasis LE su Apple App Store e scaricare il programma. Consultare il manuale di Cubasis LE per informazioni sulle sue impostazioni.

NOTA

Seguire queste procedure per abilitare il segnale di ingresso a Cubasis LE.

- *Toccare l'icona Settings sulla schermata iniziale del dispositivo iOS per aprire l'applicazione Settings.*
- *Scorrere l'elenco di impostazioni sul lato sinistro di Cubasis LE e toccarlo.*
- *Quando la schermata delle impostazioni si apre a destra, attivare l'impostazione Mic.*

Cubase LE

Scaricare la guida rapida di Cubase LE dalla pagina del prodotto sul sito TEAC globale (<http://teac-global.com/>) e fare riferimento ad essa per le istruzioni su come scaricare, installare ed effettuare le impostazioni.

Altri software DAW

Quando si utilizza un altro software DAW, consultare il suo manuale di istruzioni.

Selezione del driver in base all'uso (solo per Windows)

Impostare il driver ASIO in una DAW o un'altra applicazione per una delle seguenti opzioni.

iXR

Selezionare questo quando si utilizza una DAW o altra applicazione principalmente per la registrazione.

Possono essere utilizzate applicazioni ASIO e applicazioni WDM. Entrambi i tipi non possono essere utilizzati contemporaneamente. La prestazione può essere migliorata a seconda delle condizioni di utilizzo.

iXR Mixing Driver

Selezionare questo quando si utilizza una DAW o altra applicazione principalmente per la riproduzione. Entrambe le applicazioni ASIO e WDM possono essere utilizzate allo stesso tempo. L'uscita di entrambe le applicazioni ASIO e WDM possono essere missate e mandate in uscita al iXR.

Windows Media Player

1. Aprire il pannello di controllo del sistema operativo.

NOTA

Seguire questa procedura per aprire il Pannello di controllo.

Windows 10/Windows 8.1

Fare clic con il pulsante destro del mouse su Start di Windows e selezionare Pannello di controllo.

Windows 7

Clic sinistro sul pulsante Start di Windows e selezionare il Pannello di controllo nel menu Start.

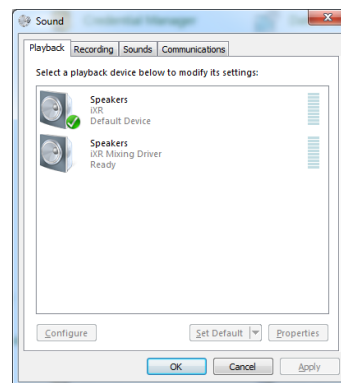
2. Fare doppio clic su Audio nel Pannello di controllo.

NOTA

Se il pannello di controllo è impostato per essere visualizzato come icone, verrà visualizzata l'icona Audio,

3. Nella pagina di riproduzione, fare clic destro "iXR" o "iXR Mixing Driver" e cliccare su "Imposta come dispositivo predefinito" nel menu a tendina che appare.

Quando si esegue questa operazione, il segno di spunta verde (✓) appare accanto a "iXR" o "iXR Mixing Driver".



Screen in Windows 7

NOTA

Per utilizzare questa unità come dispositivo di registrazione, aprire la pagina di registrazione e, utilizzare "Imposta come dispositivo predefinito" per Line In iXR.

4. Dopo aver completato l'impostazione, fare clic sul pulsante OK.
5. Avviare Windows Media Player, selezionare un file audio e iniziare la riproduzione.

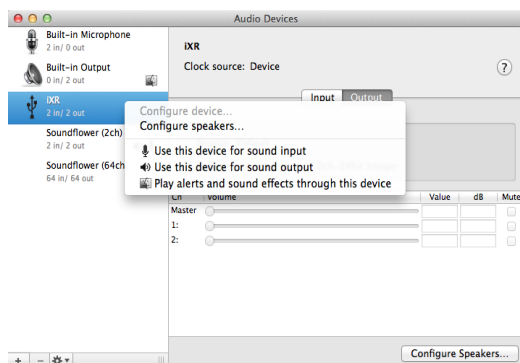
NOTA

- *Se si cambia l'impostazione mentre Windows Media Player è in esecuzione, il software non riconoscerà il dispositivo diverso. In questo caso, riavviare Windows Media Player.*
- *Se non è ancora possibile sentire l'audio dopo aver effettuato le impostazioni e completare le procedura sopra, scollegare il cavo USB e riavviare il computer.*
- *Se si effettua questa impostazione, il suono viene emesso attraverso l'unità, ma nessun suono viene emesso dagli altoparlanti o dalla presa cuffie del computer.*

OS X e iTunes

1. Aprire la cartella Utility all'interno della cartella Applicazioni e fare doppio clic su "Configurazione Audio MIDI". Quindi aprire la finestra "Dispositivi audio".
2. Fare clic su "iXR" per selezionarlo e fare clic con il tasto destro o control-clic. Quindi, fare clic su "Utilizza questo dispositivo per l'uscita audio" nel menu a comparsa.

Il simbolo speaker appare accanto a "iXR".



NOTA

Per utilizzare questo dispositivo come dispositivo di registrazione, impostare "MINISTUDIO CREATOR" su "utilizzare questo dispositivo per l'ingresso audio" per "iXR".

3. Lanciare iTunes, selezionare un file audio e avviare la riproduzione.

9 – Carta di implementazione MIDI

■ Carta di implementazione MIDI

Funzione		Trasmesso	Riconosciuto	Commenti
Canali di base	All'accensione	×	×	Thru
	Configurabile	×	×	
Mode	All'accensione	×	×	Thru
	Messaggi	×	×	
	Alterato		
Numero nota	Intervallo	×	×	Thru
Velocity	Note on	×	×	Thru
	Note off	×	×	
Aftertouch	Polifonico	×	×	Thru
	Canale	×	×	
Pitch bend		×	×	Thru
Control change		×	×	Thru
Program change		×	×	Thru
	Configurabile		
System exclusive		×	×	Thru
System common	Position	×	×	Thru
	Song select	×	×	
	Tune	×	×	
System real-time	Clock	×	×	Thru
	Command	×	×	
Altro	Local on/off	×	×	Thru
	All notes off	×	×	
	Active sense	×	×	
	Reset	×	×	
Note				

Mode 1: OMNI ON, POLY
Mode 3: OMNI OFF, POLY

Mode 2: OMNI ON, MONO
Mode 4: OMNI OFF, MONO

○: YES
x: NO

10 – Risoluzione dei problemi

Si prega di leggere questo capitolo se non si riesce a utilizzare l'unità correttamente anche dopo la sua configurazione seguendo le procedure descritte in questo manuale.

Se non si riesce ancora a risolvere un problema, si prega di contattare l'assistenza clienti TASCAM con le seguenti informazioni sull'ambiente operativo e dettagli sul problema.

■ Ambiente operativo

- Produttore del computer:
- Modello:
- CPU:
- Memoria (RAM):
- Sistema operativo:
- Applicazioni usate:
- Programma antivirus:
- Wireless LAN in uso:

Vedere alla fine di questo documento le informazioni di contatto.

■ Il software dedicato non può essere installato.

1. Controllare il sistema operativo.

Il sistema operativo in uso potrebbe non essere supportato dal software che si sta tentando di installare.

Controllare i sistemi operativi supportati dal software che si sta tentando di installare.

2. Chiudere i programmi in esecuzione in background.

Il software antivirus e altri software in esecuzione in background possono interferire con l'installazione.

Uscire dal software in esecuzione in background e provare a installare di nuovo.

■ L'unità non si accende.

- Quando si utilizza un dispositivo iOS, un dispositivo di alimentazione deve essere collegato alla porta **PC/MAC/POWER** (vedere "Collegamenti di dispositivi iOS" a pagina 11).
- Quando si utilizza questa unità con un computer, il computer deve fornire l'alimentazione al bus USB. Controllare le specifiche del computer.

■ L'unità è collegata, ma il computer non la riconosce.

1. Installare il software dedicato

- Se non è stato fatto, installare il software dedicato. Vedere "Installazione del software dedicato" a pagina 6 per i dettagli.

2. Controllare il cavo di collegamento (quando si utilizza un dispositivo iOS)

Per collegare la videocamera a un dispositivo iOS, usare sempre il cavo Lightning-USB fornito con il dispositivo iOS. Il funzionamento non è garantito con cavi Apple non originali.

3. Cambiare la porta USB

- Questa unità non funziona con USB 1.1. Utilizzare una porta USB 2.0 o USB 3.0.
- Non utilizzare un hub USB. Collegare sempre l'unità direttamente a una porta USB del computer.
- Se i passaggi precedenti non risolvono il problema, collegare l'unità a una differente porta USB del computer.

■ Non si sente alcun suono anche se l'audio è in riproduzione sul computer.

Verificare che la manopola **MONITOR** dell'unità non sia tutta verso **INPUT**.

Se questo è il caso, ruotare la manopola **MONITOR** in modo che sia impostata a metà su **DEVICE**.

Inoltre, verificare i casi seguenti se l'unità è collegata al computer. Se si effettuano le seguenti impostazioni, il suono viene emesso attraverso l'unità, ma nessun suono viene emesso dagli altoparlanti o dalla presa cuffie del computer.

Windows

Vedere la sezione "Windows Media Player" di "8 – Guida alle applicazioni" a pagina 16 e impostare il dispositivo di riproduzione di default come necessario per il sistema operativo.

Mac

1. Chiudere tutte le applicazioni aperte e le "Preferenze di sistema ..." dal menu Apple.
2. Aprire "Sound".
3. Nella scheda Output, selezionare "iXR".

Dopo aver completato l'impostazione, riavviare il computer e controllare la riproduzione. A seconda dell'applicazione che si sta utilizzando, potrebbe essere necessario effettuare impostazioni aggiuntive del dispositivo.

In particolare, le applicazioni DAW operano usando motori audio con le impostazioni che sono diverse dalle impostazioni del sistema operativo, pertanto bisogna prima verificare le impostazioni del driver del software DAW dopo l'installazione del software dedicato per questa unità.

Si prega di consultare i manuali delle applicazioni che si stanno utilizzando per le impostazioni dettagliate.

■ L'audio si interrompe o è disturbato.

Il carico di elaborazione del computer interrompe l'audio e produce rumori sul suono.

1. Ecco alcuni suggerimenti per ridurre il carico sul computer.
 1. Una LAN wireless e il software in esecuzione in background, compreso il software antivirus, possono caricare eccessivamente il computer, causare interruzioni sul suono e altri rumori.
Interrompere le trasmissioni wireless LAN, software antivirus e altri software in esecuzione in background quando si utilizza questa unità.
 2. Aumentare le dimensioni del buffer (aumentare la latenza) nell'applicazione audio che si sta utilizzando o nel Settings Panel di questa unità. (solo per Windows).

NOTA

Consultare il produttore dell'applicazione audio che si sta utilizzando per ridurre il carico sul computer.

10 – Risoluzione dei problemi

3. Modificare le impostazioni del computer in modo che siano ottimali per l'elaborazione audio.

Con Windows

- ① Aprire il Pannello di controllo del sistema operativo che si sta utilizzando (Windows 10/Windows 8.1/Windows 7).
 - In Windows 10, dal pulsante Start, clic sinistro su "Pannello di controllo" per aprire il pannello di controllo. Quindi, fare clic sull'icona Sistema.
 - In Windows 8.1, fare clic sulla schermata Start ordinaria (schermata dell'interfaccia Metro) e quindi fare clic su "Tutte le applicazioni". Quindi, fare clic destro "Computer" e selezionare "Proprietà".
 - In Windows 7, dal pulsante Start destro del mouse su "Computer" e selezionare "Proprietà".
- ② Fare clic su "Impostazioni di sistema avanzate".
- ③ Fare clic su "Impostazioni" nella sezione "Performance" della scheda "Avanzate" della finestra "Proprietà di sistema".
- ④ Nella scheda "Effetti visivi" della finestra "Opzioni prestazioni", selezionare "Regola per le migliori prestazioni".

Con Mac

- ① Aprire "Preferenze di sistema ..." dal menu Apple e selezionare "Risparmio Energia".
- ② Impostare "Sospensione del computer" su "Mai".
- ③ Impostare "Sospensione del monitor" su "Mai".

NOTA

A seconda della versione di Mac OS e modello di computer Mac, queste impostazioni potrebbero non essere disponibili.

4. Cambiare la porta USB

Poiché l'unità potrebbe non funzionare correttamente con alcune porte USB, provare a collegarla a una porta USB diversa.

NOTA

- *Riprovare dopo aver scollegato altri dispositivi USB (mouse e tastiera possono essere lasciati collegati).*
- *Non utilizzare un hub USB. Collegare sempre l'unità direttamente a una porta USB interna del computer*

■ Supporto per il Software DAW in dotazione

TASCAM non fornisce il supporto per l'utente finale per il software DAW in dotazione. Si prega di controllare il menu Aiuto del software installato per trovare dove è disponibile il supporto.

Risoluzione audio

- **Frequenze di campionamento**
44.1, 48, 88.2, 96 kHz
- **Profondità di bit di quantizzazione**
16/24 bit

Dati di ingresso/uscita

Ingressi audio analogici


- **Ingressi MIC (bilanciati, IN 1/IN 2)**
Connettore: XLR-3-3 1 equivalente (1: GND, 2: HOT, 3: COLD)
Impedenza di ingresso: 2, 2 kΩ
Livello nominale di ingresso (manopola guadagno su MAX): -65 dBu (0,0004 Vrms)
Livello nominale di ingresso (manopola guadagno su MIN): -8 dBu (0,3090 Vrms)
Livello massimo d'ingresso: +8 dBu (1,9467 Vrms)
Range di guadagno: 57 dB
- **Ingressi strumento (sbilanciati, IN 1/IN 2)**
(interruttore **MIC/LINE INST** impostato su **INST**)
Connettore: 6,3mm (1/4") standard TS (Tip: HOT, Sleeve: GND)
Impedenza di ingresso: 1 MΩ o più
Livello nominale di ingresso (manopola guadagno su MAX): -63 dBV (0,0007 Vrms)
Livello nominale di ingresso (manopola guadagno su MIN): -6 dBV (0,50 15 Vrms)
Livello massimo d'ingresso: + 10 dBV (3,162 Vrms)
Range di guadagno: 57 dB
- **Ingressi di linea (bilanciati, IN 1/IN 2)**
(interruttore **MIC/LINE INST** impostato su **MIC/LINE**)
Connettore: 6,3mm (1/4") standard TRS (punta: HOT, anello: COLD, manica: GND)
Impedenza di ingresso: 10 kΩ
Livello nominale di ingresso (manopola guadagno su MAX): -53 dBu (0,0017 Vrms)
Livello nominale di ingresso (manopola guadagno su MIN): +4 dBu (1,228 Vrms)
Livello massimo d'ingresso: +20 dBu (7,75 Vrms)
Range di guadagno: 57 dB

Uscite audio analogiche

- **Uscite di linea (bilanciate, LINE OUT 1/L- 2/R)**
Connettore: 6,3mm (1/4") standard TRS (punta: HOT, anello: COLD, manica: GND)
Impedenza di uscita: 110 Ω
Livello nominale di uscita: +4 dBu (1,273 Vrms)
Livello massimo di uscita: +20 dBu (7,75 Vrms)
- **Uscita cuffie (PHONES)**
Connettore: mini presa stereo 3,5mm (1/8")

Uscita massima: 18 mW + 18 mW o più (THD+N 0,1% o meno, su un carico di 32 Ω)

Controllo di ingresso/uscita

- **Connettore MIDI IN**
Connettore: 5 pin DIN
Formato: standard MIDI
- **Connettore MIDI OUT**
Connettore: 5 pin DIN
Formato: standard MIDI
- **Porta Windows/Mac/Power**
Connettore: 4 pin USB B
Trasferimento: USB 2.0 High Speed (480 Mbps)
- **Porta** 
Connettore: USB A
Trasferimento: USB 2.0 High Speed (480 Mbps)

Prestazioni audio

- **Mic amp EIN (Equivalent Input Noise)**
-125 dBu o meno (terminazione 150 Ω, manopola guadagno su MAX)
- **Risposta in frequenza**
Presi **IN 1/IN 2** su **LINE OUT** (BALANCED), uscita cuffie (**PHONES**)
A 44.1/48 kHz
20 Hz: +0 dB/-0.4 dB (JEITA)
20 kHz: +0 dB/-0.1 dB (JEITA)
20 kHz: +0 dB/-0.5 dB (uscita **PHONES**, JEITA)
A 88.2/96 kHz
20 Hz: +0 dB/-0.4 dB (JEITA)
40 kHz: +0 dB/-0.25 dB (JEITA)
40 kHz: +0 dB/-2.0 dB (uscita **PHONES**, JEITA)
- **Rapporto S/N**
101 dB o più (ingresso **MIC/LINE** su **LINE OUT**, manopola guadagno su MIN, JEITA)
- **Distorsione**
0,0025% o meno (ingresso **MIC/LINE** su **LINE OUT**, onda sinusoidale 1kHz, a livello di ingresso nominale e massimo livello di uscita, JEITA)
- **Diafonia**
95 dB o più (ingresso **MIC/LINE** su **LINE OUT**, 1 kHz, JEITA)

Requisiti operativi

Controllare il sito Global Site TEAC (<http://teac-global.com/>) per le ultime informazioni sui sistemi operativi supportati.

Dispositivi iOS

Dispositivi Apple iOS con un connettore Lightning e iOS 8, 9 o versioni successive

11 – Specifiche

Windows

■ Sistemi operativi supportati

Windows 10 32 bit
Windows 10 64 bit
Windows 8.1 32 bit
Windows 8.1 64 bit
Windows 7 32 bit SP1 o successivo
Windows 7 64 bit SP1 o successivo
(Windows Vista e Windows XP non sono supportati)

■ Requisiti hardware del computer

Computer Windows con una porta USB 2.0

■ CPU/velocità del processore

2 GHz o processore dual core più veloce (x86)

■ Memoria

2 GB o più

CAUTELA

Il funzionamento di questa unità è stato verificato usando computer standard che soddisfano i requisiti di cui sopra. Questo non garantisce il funzionamento con tutti i computer che soddisfano i requisiti di cui sopra. Anche i computer che soddisfano gli stessi requisiti di sistema potrebbero avere capacità di elaborazione che si differenziano in base alle loro impostazioni e ad altre condizioni di esercizio

Mac

■ Sistemi operativi supportati

OS X El Capitan (10.11 o successivo)
OS X Yosemite (10.10 o successivo)
OS X Mavericks (10.9.1 o successivo)
OS X Mountain Lion (10.8.4 o successivo)

■ Requisiti hardware del computer

Mac con una porta USB 2.0

■ CPU/velocità del processore

2 GHz o processore dual core più veloce

■ Memoria

2 GB o più

Driver audio/MIDI supportati

■ Dispositivo iOS

Core Audio per iOS

■ Windows

ASIO 2.0, WDM, MIDI

■ Mac

Core Audio, Core MIDI

Generali

■ Alimentazione

Uso con un computer

Alimentazione dal bus USB

Uso con un dispositivo iOS

Alimentatore USB (che fornisce 5 V e almeno 700mA di corrente) *1

Batteria mobile (che alimenta a 5V e almeno 700mA di corrente)

Pacco batterie esterno TASCAM BP-6AA

* 1 Consigliamo di utilizzare l'adattatore di alimentazione USB in dotazione con l'iPad/iPhone. L'alimentatore USB non è incluso con un iPod Touch. Per usare un iPod Touch con questa unità, acquistare un alimentatore USB Apple originale (in grado di fornire 5 V e almeno 700mA di corrente).

■ Consumo

2,5 W

■ Dimensioni esterne

210 × 35,3 × 140,7 millimetri (larghezza × altezza × profondità, sporgenze incluse)

■ Peso

660 g

■ Temperatura di esercizio

5–35 °C

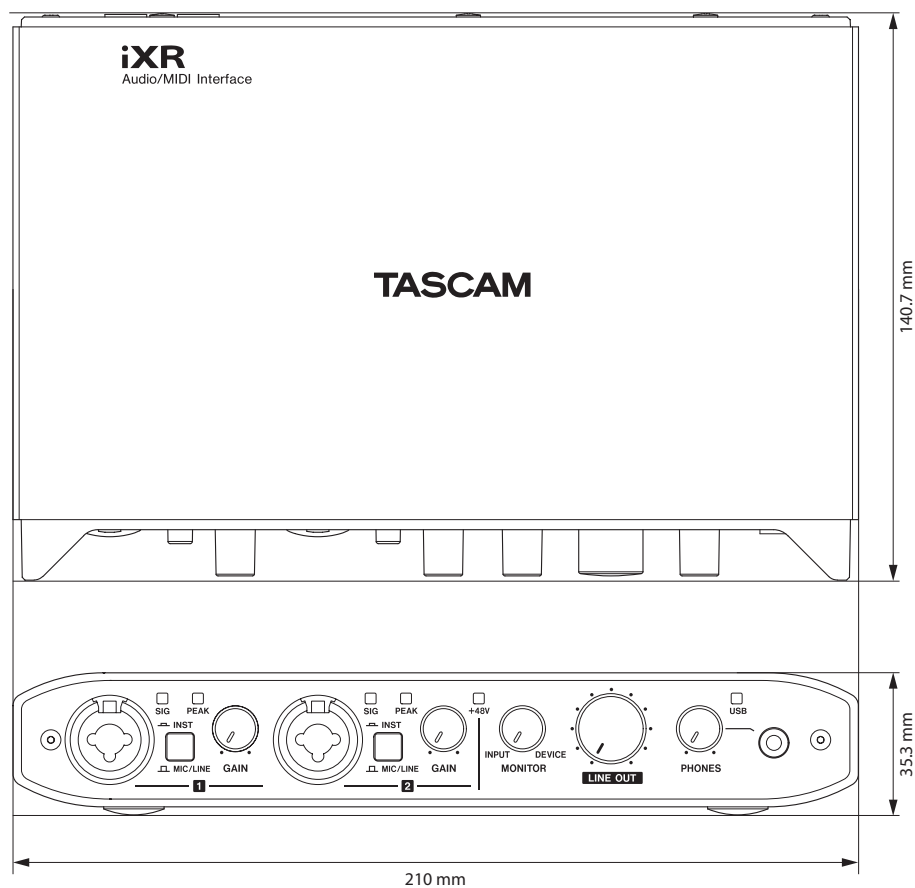
■ Software DAW in dotazione (edizioni download)

Steinberg Cubase LE

Steinberg Cubasis LE *2

* 2 Una versione demo di Cubasis LE può essere scaricata gratuitamente da App Store. Il collegamento del dispositivo iOS a questa unità rimuoverà le restrizioni della versione demo, che consente di utilizzarla come una versione completa di Cubasis LE.

Dimensioni



- Le illustrazioni di questo manuale di riferimento potrebbero differire in parte dal prodotto reale.
- Le specifiche e l'aspetto esterno e potrebbero essere modificati senza preavviso per migliorare il prodotto.

TASCAM

TEAC CORPORATION

Phone: +81-42-356-9143

1-47 Ochiai, Tama-shi, Tokyo 206-8530 Japan

<http://tascam.jp/>

TEAC AMERICA, INC.

Phone: +1-323-726-0303

1834 Gage Road, Montebello, California 90640 USA

<http://tascam.com/>

TEAC MEXICO, S.A. de C.V.

Phone: +52-55-5010-6000

Río Churubusco 364, Colonia Del Carmen, Delegación Coyoacán, CP 04100, México DF, México

<http://teacmexico.net/>

TEAC UK Ltd.

Phone: +44-8451-302511

2 Huxley Road, Surrey Research Park, Guildford, GU2 7RE, United Kingdom

<http://tascam.eu/>

TEAC EUROPE GmbH

Phone: +49-611-71580

Bahnstrasse 12, 65205 Wiesbaden-Erbenheim, Germany

<http://tascam.eu/>

TEAC SALES & TRADING(SHENZHEN) CO., LTD

Phone: +86-755-88311561~2

Room 817, Block A, Hailun Complex, 6021 Shennan Blvd., Futian District, Shenzhen 518040, China

<http://tascam.cn/>